

Opis Gostišča Mark

Gostišče Mark, Markova pot 25, Šempeter pri Gorici zavzema naslednje parcele, vse k.o. 2315 Šempeter: 151/0-0 (3.440 m²), 152/2-0 (1.600 m²), 152/3-0 (1.412 m²), 153/0-0 (476 m²), 154/0-0 (2.239 m²), 155/1-0 (3.112 m²), 155/2-0 (3.111 m²) in 167/0-0 (568 m²).

Skupna površina navedenih parcel znaša 15.958 m², neto tlorisna površina gostinskega objekta, v katastru stavb ID št. 2315-1004 pa meri 780,52 m².



Slika 1: Gostišče Mark – pogled z vzhodne strani

Gostišče Mark se nahaja na atraktivni lokaciji na vrhu Markovega hriba nad Šempetrom pri Gorici. Objekt ima lastno parkirišče ter večje zunanje površine za strežbo in plesno dejavnost. Dostop do lokacije je iz glavne ceste med Rožno dolino in Šempetrom, po ozki asfaltirani cesti s krožnim dostopom in izvozom.

Na vzhodni strani pred objektom so parkirni prostori za goste in zaposlene, možnost parkiranja je še na parceli št. 152/3-0 k.o. 2315 - Šempeter. Na parceli št. 155/1-0 k.o. 2315-Šempeter je lastna trafo postaja, na parceli št. 155/2-0 k.o. 2315-Šempeter pa je lastna biološka čistilna naprava za čiščenje odpadnih vod. Vodooskrba je iz lastnega rezervoarja za vodo. Ob objektu je zunanja razsvetljava prilagojena za zunanje nočno obratovanje, ogrevanje v objektu je centralno.

Vse obravnavano zemljišče je stavbno, sicer pa zelo razgibano, na severnem in zahodnem delu zelo strmo in zaraščeno. Vrhnji del hriba na parcelah št. 153/0-0, 154/0-0 in 167/0-0 k.o. 2315 - Šempeter skupne površine 3.283 m² je izrabljen za gradbene namene, vse drugo zemljišče skupne površine 12.675 m² pa je v naravi gozdno zemljišče.



Slika 2: Situacija (vir: PISO, junij 2016)

Osnovni objekt je bil zgrajen leta 1960, celovita obnova in delna dograditev pa je bila izvedena leta 1993. Stavba je delno podkletena, enonadstropna. V kletni etaži so pomožni prostori, shrambe, garderobe, sanitarije za zaposlene ter prostori za pripravo hrane, v pritličju je kuhinja z restavracijo, ter sanitarijami, na zahodni strani je odprt žar ter zunanji točilni pult. V nadstropju, ki ima ločen vhod iz južne strani, je točilni pult ter dva prostora za strežbo oziroma za konferenčne potrebe.

Nosilni zidovi v vkopanem delu so betonski, ostali so opečni, stropne plošče so armirano-betonske, streha je armirano-opečna večkapnica s korčno kritino. Kleparski izdelki so iz pocinkane pločevine. Fasada je obdelana. Stavbno pohištvo je iz eloksiranega aluminija s termopan steklom, notranja vrata so gladka, lesena.

Stene so ometane, finalno opleskane, v prostorih za priprave hrane ter sanitarijah v kleti ter v kuhinji in sanitarijah v pritličju so stene obložene s keramiko. Stropi so ometani, opleskani, delno so izvedene stropne obloge. Finalni tlaki so keramični, v nadstropju je delno tapison. Vodovodne in električne instalacije so podometne, razvodi centralnega ogrevanja so vidni, grelna telesa so radiatorji.

Leta 2017 je bila popravljena in obnovljena streha na glavnem objektu.

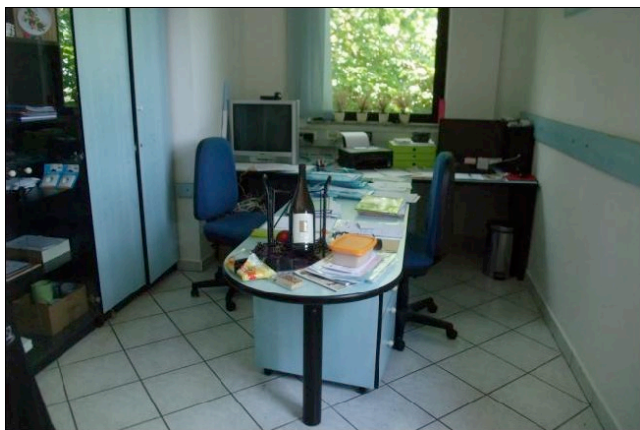
V letu 2017 so bile na terasi demontirane luči, v pritličju pa začeta prenova stropnih oblog in instalacij, ki je najemnik ni zaključil. Takrat je bil demontiran tudi šank v pritličju.



Slika 3: Točilni pult v pritličju



Slika 4: Prostor za strežbo v pritličju



Slika 5: Pisarna v pritličju



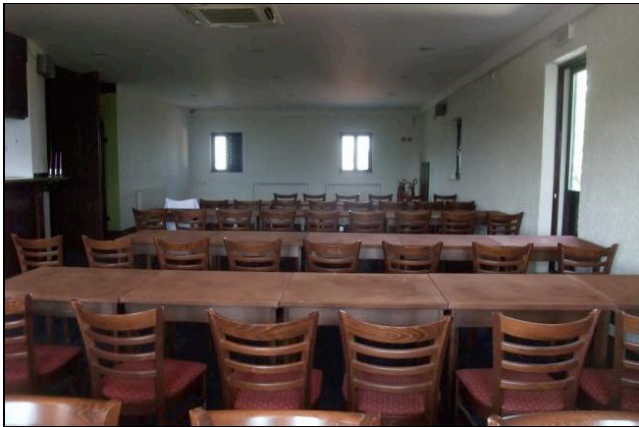
Slika 6: Sanitarije za goste v pritličju



Slika 7: Garderoba za osebje v kletni etaži



Slika 8: Shrambe v kletni etaži

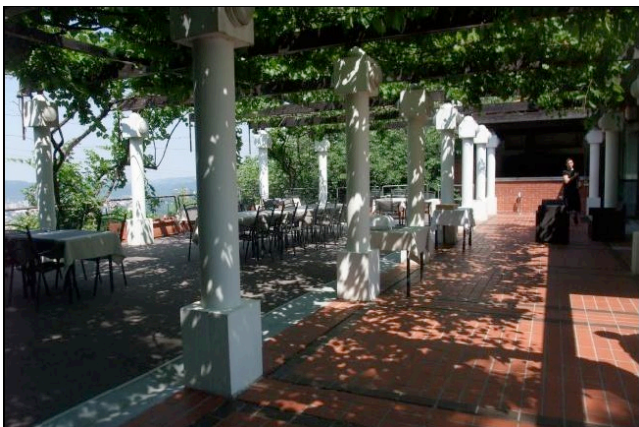


Slika 9: Konferenčna dvorana v nadstropju



Slika 10: Kuhinja v nadstropju

Zunanja ureditev obsega asfaltirano parkirišče površine cca 1.200 m², na severni strani omejeno s kamnitim zidom povprečne višine 1,20 m in kamnitim stopniščem v skupni dolžini cca 20 m. Parkirišče ima cca 50 parkirnih mest, ob zidu je izvedena kovinska nadstrešnica površine cca 90 m². Zahodno od objekta je betonska ploščad skupne površine cca 580 m² s kulir ploščami, ki je bila namenjena plesni dejavnosti, ki se trenutno ne izvaja, severni del se delno uporablja za strežbo. Na zahodni strani je ploščad podprta z betonskim zidom, ki se nad nivojem tal nadaljuje s kamnitim zidom. Na zahodni strani je še pergola iz 40-tih betonskih stebrov na katerih so leseni tramovi pritrjeni na kovinske profile. V zaključku pergole je na severozahodnem delu dvorišča izveden pokrit šank z elementi za zunanjo strežbo in žar. Iz platoja vodijo kamnite stopnice na spodnje dvorišče na nivoju kleti.



Slika 11: Pergola s točilnim pultom na severni strani



Slika 12: Pergola na zahodni strani

Na severozahodni strani je zidan oder za nastopajoče zunanjih izmer 6,15 m x 3,00 m. Objekt ima betonski podstavek do višine 50 cm, obodni zidovi so iz fasadne opeke, streha je lesena dvokapnica z mediteran kritino. Prednja stena ima zložljiva lesena vrata.



Slika 13: Oder za nastopajoče

Na vzhodni strani objekta je vkopan vodohram izveden kot armiranobetonski bazen vodotesne izvedbe kapacitete 40 m³.

Na parceli št. 155/1-0 k.o. 2315-Šempeter, na obrobju parkirnega prostora je tipska trafo postaja zunanjih tlorisnih dimenzij 4,18 m x 2,65 m.

Cca 150 m od objekta je na parceli št. 155/2-0 k.o. 2315-Šempeter, je biološka čistilna naprava za odpadne vode s priključnim kanalom in ponikovalno cevjo z dovodom vode in elektrike, do katere vodi dostopna pot.



Slika 14: Trafo postaja



Slika 15: Čistilna naprava